

Темы курсовых работ 2010-2011 учебный год

№ согласно порядковому номеру журнала	
1	Внешняя торговля России на современном этапе
2	Рыночная инфраструктура и ее развитие в современных условиях
3	Инвестиционная политика государства
4	Доходы населения России и их дифференциация
5	Производительность труда и эффективность производства
6	Налоговая политика государства
7	Денежное обращение в условиях развитого рынка
8	Предпринимательство и риск
9	Экономический рост: сущность, проблемы и пути их решения
10	Монополизм в экономике и антимонопольная политика
11	Рыночная инфраструктура и ее развитие в современных условиях
12	Малый бизнес, его роль и перспективы развития
13	Безработица: причины, виды, последствия
14	Рынок труда и проблема занятости в России
15	Приватизация собственности в России: проблемы и перспективы развития
16	Теория спроса и предложения и ее роль в экономике
17	Конкуренция в условиях современного рыночного хозяйства
18	Рынок ценных бумаг и его развитие в современных условиях
19	Банки – основа рыночного хозяйства
20	Предпринимательская деятельность: виды и формы
21	План и рынок в условиях смешанной экономики
22	Олигополия – современная форма организации экономики государства
23	Проблемы социальной защищенности населения в условиях перехода к рыночной экономике
24	Роль государства в регулировании экономики
25	Биржи и их роль в экономике

Домашняя работа № 1

Тест

1. Установите правильное соответствие. Ответ запишите в виде пары признаков, например: 1А, 2Б.

Фактор производства	Доход фактора
1. Труд	А. Процент
2. Капитал	Б. Прибыль
3. Земля и природные ресурсы	В. Заработная плата
4. Предпринимательские способности	Г. Рента

2. Экономические законы спроса и предложения – это:

- а) законы государственного планового ценообразования на социально значимые товары, устанавливаемые на уровне ниже рыночного равновесия;
- б) законы конкурентного ценообразования в смешанной рыночной экономике;
- в) ответы а) и б), поскольку они взаимосвязаны и дополняют друг друга.

3. Изменение спроса, т. е. его рост или снижение, зависит:

- а) от уровня цен на ресурсы;
- б) от качества товара;
- в) от уровня государственных расходов и налогов;
- г) от денежных доходов покупателей.

4. Эластичность спроса – это характеристика реакции покупателей на снижение цены товаров. Например, если 1%-е снижение цены вызывает увеличение продаж товаров более чем на 1%, то это соответствует:

- а) единичной эластичности спроса;
- б) неэластичному спросу;
- в) эластичному спросу.

5. Укажите, какой из типовых рядов может быть использован для иллюстрации снижающейся предельной полезности:

- а) 0, 150, 100, 50;
- б) 0, 300, 400, 500;
- в) 0, 350, 370, 380.

6. Дополните предложение.

Закон убывания предельной полезности выражается в том, что полезность приносимая каждой последующей единицей товара, _____ с увеличением общего количества закупок этого товара.

7. Установите правильное соответствие. Ответ запишите в виде пары признаков, например: 1А, 2Б.

Название эффекта	Эффект
1. Эффект дохода	А. При снижении цен товаров потребитель может увеличить закупки подешевевших товаров, не снижая количества закупок других товаров
2. Эффект замещения	Б. При снижении цен товаров потребитель может уменьшить закупки других товаров в пользу подешевевших товаров

8. Фирма объявит о своем банкротстве и наверняка покинет отрасль:

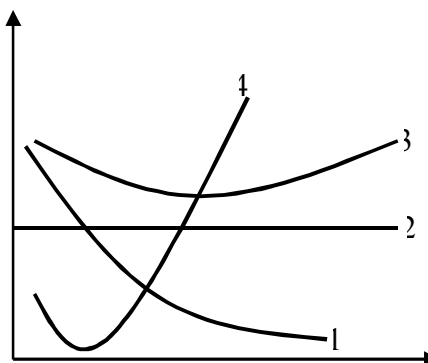
- а) если валовые издержки равны рыночной цене;
- б) если средние издержки равны рыночной цене;
- в) если средние переменные издержки превышают рыночную цену;
- г) если предстоит падение цен на продукцию фирмы;
- д) если производство фирмы имеет постоянную отдачу от масштаба.

8. В долгосрочном периоде постоянные издержки фирмы:

- а) равны нулю;
- б) становятся переменными;
- в) не изменяются.

9. Если вертикальная ось характеризует затраты фирмы в коротком периоде, какой из графиков наиболее правильно отображает:

- а) постоянные издержки;
- б) предельные издержки;
- в) средние переменные издержки;
- г) средние постоянные издержки.



10. Дополните предложение.

При повышении оплаты труда повышаются _____ издержки, а кривые данных видов издержек сдвигаются _____.

11. Установите правильную последовательность проведения этапов приватизации:

- а) денежная;
- б) ваучерная;
- в) аукционная.

12. Для начала или завершения деятельности фирмы должны получить разрешение:

- а) от федерального правительства;
- б) от правительства области;
- в) от местных органов власти.;
- г) от всех вышеперечисленных органов;
- д) ни от одного из вышеперечисленных органов.

13. Отношения распоряжения – это:

- а) отношения, складывающиеся между экономическими субъектами и выражающие определенную форму присвоения благ;
- б) отношение, направленное на извлечение из блага полезного эффекта;
- в) способность решать судьбу блага;
- г) способность обладать благом.

14. Установите правильное соответствие. Ответ запишите в виде пары признаков, например: 1А,

2Б.

Тип рыночной структуры	Основные черты
1. Совершенная конкуренция	А. Взаимозависимость фирм
2. Чистая монополия	Б. Большое количество продавцов и покупателей
3. Олигополия	В. Дифференциация продукта
4. Монополистическая конкуренция	Г. Один продавец

15. Какого рода слияния предприятий во всех случаях уменьшают степень конкуренции на рынке:

- а) горизонтальные;
- б) вертикальные;
- в) в обрабатывающей промышленности;
- г) в сфере сбыта.

Домашнее задание № 2

«Потребительское поведение в условиях равновесия потребителя»

Задание №1

Тесты

1. Максимум удовлетворения потребности достигается, когда:

- а) предельная полезность равна нулю;
- б) предельная полезность максимальна;
- в) предельная полезность минимальна;
- г) все перечисленное неверно.

2. Гипотеза о рациональном поведении заключается в том, что потребитель:

- а) делает только то, за что ему платят;
- б) заботится не только о себе, но и об обществе;
- в) стремится к максимуму полезности при ограниченном доходе;
- г) сравнивает все варианты выбора и останавливается на лучшем.

3. Смысл первого закона Госсена состоит в том, что в процессе потребления полезность каждой последующей единицы потребляемого блага:

- а) убывает;
- б) стремится к оптимуму;
- в) возрастает;
- г) все перечисленное неверно.

4. Увеличение дохода потребителя графически выражается:

- а) в изменении наклона бюджетной линии;
- б) в параллельном сдвиге бюджетной линии вправо;
- в) в параллельном сдвиге бюджетной линии влево;
- г) в уменьшении наклона бюджетной линии.

5. Какой числовой ряд значений предельной полезности иллюстрирует закон убывающей предельной полезности:

- а) 10, 15, 10, 5;
- б) 10, 15, 20, 25;
- в) 10, 15, 10, 20;
- г) 10, 15, 15, 15.

Задание №2

Задача №1

Студент читает и слушает музыку, записанную на кассеты. В табл. 1 показана полезность, которую он получает от потребления различного количества журналов и кассет.

Таблица 1

Количество	Журналы			Кассеты		
	Полезность, ед	Предельная полезность	MU/P	Полезность, ед.	Предельная полезность, ед.	MU/P
1	60			360		
2	111			630		
3	156			810		
4	196			945		

5	232			1050		
---	-----	--	--	------	--	--

Цена журнала – 1,5 долл., цена кассеты – 7,5 долл. Предположим, что обычно студент покупает 2 кассеты и 10 журналов. Изобразите на рисунке кривую предельной полезности кассет и заполните пропущенные строки в таблице.

Задача №2

В набор потребителя входят два товара: молоко и абрикосы. Общая полезность характеризуется следующими данными:

Молоко, кружки 1, 2, 3, 4, 5, 6

Общая полезность 10, 18, 24, 28, 31, 33

Булочки, штуки 10, 20, 30, 40, 50, 60

Общая полезность 7, 13, 18, 22, 25, 27

Цена одной кружки молока равна 10 руб., цена одного абрикоса – 50 коп. Общий доход потребителя, который он потратит на молоко и абрикосы, равен 25 руб.

Какое количество кружек молока и абрикосов покупает рациональный потребитель в состоянии равновесия? Данные занесите в таблицу в тетради.

Таблица 2

Q _{мол.}	TU _{мол.}	MU _{мол.}	MU/P	Q _{абр.}	TU _{абр.}	MU _{абр.}	MU/P

Задание № 3. Нарисуйте графическую модель равновесного состояния потребителя



Рис. 1. Равновесие потребителя

Задание № 4. При защите практической работы необходимо дать пояснение следующим понятиям:

- товар;
- полезность;
- потребительная стоимость;
- меновая стоимость;
- кривая безразличия;
- бюджетное ограничение;
- эффект замещения.

Контрольная работа № 1
Тема «Рыночная экономика»

Задача 1. Покажите графически действие закона спроса.

Задача 2. Определите, какие из нижеперечисленных затрат на производство могут быть отнесены к постоянным издержкам, а какие – к переменным:

- амортизация зданий и оборудования;
- заработная плата рабочих;
- служебный оклад директора завода;
- налог на недвижимость;
- расходы на электроэнергию и воду;
- обязательные страховые платежи;
- расходы на покупку сырья.

Задача 4. Заполните пропуски в таблице 1., отображающей изменение технической результативности производства при заданном объеме капитала в меняющихся объемах используемого труда.

Таблица 1

L	TR _L	MP _L	AP _L
3	30
4	...	20	...
5	130
6	...	5	...
7	20

Задача 5. Допустим, общие затраты конкурентной фирмы на выпуск Q ед. продукции составляют $Q^2 - 16 \times Q + 74$.

Определите, сколько нужно выпускать, чтобы прибыль была максимальной, если рынок диктует цену, равную 20 ед. Какова эта максимальная прибыль?

Задача 6. Постройте кривые безразличия полезности для двух взаимодополняющих товаров в пропорции 3 : 1 и для двух абсолютно взаимозаменяемых товаров в той же пропорции.

Задача 7. Сумма ссуды K = 10 млн руб. Кредит представлен под 5,5% годовых, инфляция $r = 3\%$ в год.

Определите наращенную сумму с учетом инфляции, сумму начисленных процентов и инфляционную сумму. Срок – 5 лет.

Задача 8. Пр продемонстрируйте формулу расчета коэффициента эластичности спроса от цены; общей валовой выручки (прибыли).

Задача 9. Перечислите детерминанты спроса на конкурентную продукцию.

Задача 10. Сформулируйте определение альтернативной стоимости; бюджетной линии.

Задача 11. Сформулируйте первый закон Госсена.

Задача 12. Валовой доход предприятия от реализации продукции составил за 1 год 100 млн руб. Валовой доход от внереализованных операций – 159 млн

руб. за год. Затраты предприятия по этим реализованным и внереализованным операциям составили 90 млн руб., в том числе на оплату труда – 50 млн руб.

Определите:

- валовой доход;
- облагаемую прибыль;
- налог на прибыль (из расчета 32%);
- чистую прибыль;
- взносы в бюджет из фонда оплаты труда (из расчета 39%).

Задача 13. Общая выручка предприятия за год составляет 250 млн руб.

Норма прибыли – 25%. Ссудный процент – 4% годовых. Решено выпустить 100 привилегированных акций с годовым доходом 100 тыс. руб. на каждую.

Определите:

- какова сумма эмиссии;
- сколько можно выпустить обыкновенных акций при годовом доходе 500 тыс. руб. на каждую.

Задача 14. Установлено, что посещение кинотеатра зрителями зависит от цены билета. При цене билета 150 руб. на сеансе присутствует 300 зрителей, при цене 100 руб. – 600, при цене 70 руб. – 1200 зрителей. Максимальная вместимость зала 2000 человек.

Определите по какой цене следует продавать билеты, чтобы получить наибольший доход.

Задача 19. Перечислите типы несовершенного рынка.

Задача 21. В таблице 2. приведены возможные комбинации выпуска двух товаров при полном использовании ограниченного количества ресурсов.

Таблица 2

Товар А	Товар В	Альтернативные затраты производства товара А	Альтернативные затраты производства товара В
0	50		
1	46		
2	39		
3	27		
4	14		
5	0		

Требуется:

- построить кривую производственных возможностей;
- рассчитать величину альтернативных затрат производства товара А и товара В для каждого варианта выпуска;
- написать как изменятся альтернативные затраты при увеличении выпуска каждого из товаров.

Контрольная работа № 2

ВАРИАНТ I (для тех у кого номера зачёток оканчиваются цифрой 1; 3; 5; 7; 9)

Задача № 1

Облигация со сроком погашения 5 лет проценты по купону (8%) выплачиваются ежегодно была куплена по курсу 97. Рассчитайте средний срок выплат, обычную и модифицированную дюрацию. Рассчитайте ставку помещения, если ставка налога на купонный доход составляет 20%, а на прирост капитала 28%.

Задача № 2

Оборудование, стоимость которого на момент предоставления в аренду равна 1 млн. руб., сдано на 4 года в аренду. Остаточная стоимость на момент окончания аренды оценивается в 400 тыс. руб. Допустим, что требуемая доходность от вложений в оборудование определена на уровне 15% годовых. Какова должна быть арендная плата, которая обеспечивает заданную доходность при условии, что арендные платежи вносятся: а) один раз в конце года, б) один раз в начале года, в) в начале каждого месяца?

Задача № 3

Выдан кредит на 5 лет под 10% годовых (сложные проценты). При выдаче кредита удержаны комиссионные в размере 0,6% от суммы кредита. Определить повышение стоимости кредита для заемщика в результате взимания комиссионных платежей.

Задача № 4

Вексель номинальной стоимостью 500 тыс. руб. учтен банком за 90 дней до его погашения по учетной ставке 8%. Через 10 дней банк его переучел в другом банке по учетной ставке 5%. Определить эффективность сделки.

Задача № 5

Текущий курс акций составляет 30 долл. Инвестор соглашается купить опцион за 200 долл. на покупку 100 акций по 35 долл. через два месяца. Допустим, что к назначенному сроку курс акций поднимется до 50 долл. Какова годовая ставка процента на вложенные в покупку опциона 200 долл.

ВАРИАНТ II (для тех у кого номера зачёток оканчиваются цифрой 2; 4; 6; 8; 0)

Задача № 1

Облигация со сроком погашения 5 лет проценты по купону (9%) выплачиваются ежегодно была куплена по курсу 90. Налог на купонный доход 20 % на прирост капитала 28%. Рассчитайте текущую и полную доходность облигации, средний срок выплат, обычную и модифицированную дюрацию.

Задача № 2

Банк выпустил депозитные сертификаты с номиналом 1,0 млн. руб. сроком на 6 месяцев (181 день) по ставке 10% годовых. Инвестор, приобретший сертификат в момент его выпуска, продает его через 90 дней после приобретения. Определить эффективность этой сделки, если в момент вторичной продажи сертификата процентная ставка понизилась до 9,0%. При расчетах принять временную базу $K = 360$ дней.

Задача № 3

Вексель учитывается в банке за 40 дней до его оплаты по ставке $d = 15\%$. При учете векселя с его владельца удержаны комиссионные в размере 0,5%. Определить доходность этой операции для банка, учитывающего вексель.

Задача № 4

Текущий курс доллара соответствует 30,20 руб. Спекулянт рассчитывает, что через 3 месяца он составит 30,50 руб. Для заключения контракта на \$10 000 необходимо внести 10% его объема. Определить доходность данной сделки.

Задача № 5

Стоимость арендного оборудования — 150 млн. руб., срок лизингового договора - 3 года. Лизинговый процент - 9% годовых, взнос платежей производится дважды в год. Определить величина лизинговых платежей

**Вопросы к зачету по дисциплине «Экономическая теория» для студентов
очного отделения**

Вопрос №1

Зарождение и основы развития экономической теории.

Вопрос №2

Предмет экономической теории, ее назначение функции.

Вопрос №3

Методы экономической теории.

Вопрос №4

Воспроизводство и его стадии.

Вопрос №5

Проблема выбора в экономике и кривая производственных возможностей.

Вопрос №6

Три основных вопроса экономики и их решение в различных хозяйственных системах.

Вопрос №7

Собственность и ее формы.

Вопрос №8

Рыночное хозяйство и условия его возникновения.

Вопрос №9

Субъекты современного рыночного хозяйства и его структура: рынок товаров, рынок ресурсов, финансовый рынок.

Вопрос №10

Благо как категория хозяйствования. Понятие товара и услуги.

Вопрос №11

Стоимость, полезность, ценность: содержание понятий, соотношение и значение

Вопрос №12

Рыночный механизм и его элементы: спрос, предложение, цена, конкуренция, функции рынка.

Вопрос №13

Спрос. Закон спроса. Кривая спроса. Неценовые факторы спроса: цены на другие товары, доходы покупателей, вкусы покупателей.

Вопрос №14

Предложение. Закон предложения. Кривая предложения. Изменение в предложении.

Вопрос №15

Взаимодействие спроса и предложения. График рыночного равновесия.

Вопрос №16

Понятие эластичности. Коэффициент эластичности. Эластичность спроса по цене. Факторы ценовой эластичности.

Вопрос №17

Эластичность спроса по доходу, перекрестная эластичность спроса.

Вопрос №18

Эластичность предложения. Факторы ценовой эластичности предложения. Влияние фактора времени.

Вопрос №19

Полезность. Закон убывающей предельной полезности.

Вопрос №20

Количественный (кардиналистский) подход к анализу полезности, спроса, потребительского поведения.

Вопрос №21

Порядковый (ординалистский) подход к анализу полезности, спроса и потребительского поведения.

Вопрос №22

Потребительские предпочтения. Основные свойства кривых безразличия. Предельная норма замещения.

Вопрос №23

Бюджетная линия потребления и ее свойства. Потребительский выбор в ординалистской теории.

Вопрос №24

Издержки производства: экономические и бухгалтерские. Издержки фирмы в краткосрочном периоде. Закон убывающейдачи.

Вопрос №25

Структура издержек: общие постоянные, общие переменные, общие(валовые), предельные издержки.

Вопрос №26

Издержки производства в долгосрочном периоде. Кривая долгосрочных средних издержек.

Вопрос №27

Экономическая прибыль и факторы ее существования. Функция прибыли. Норма прибыли.

Вопрос №28

Совершенная конкуренция: признаки и распространенность. Цена, спрос и доход фирмы в условиях совершенной конкуренции.

Вопрос №29

Максимизация прибыли, минимизация убытков и закрытие фирмы в краткосрочном периоде.

Вопрос №30

Чистая монополия: признаки и распространенность. Спрос и доход фирмы монополиста. Максимизация прибыли.

Вопрос №31

Равновесие фирмы-монополиста в краткосрочном и долгосрочном периодах. Ценовая дискриминация.

Вопрос №32

Типы монополий. Регулируемая монополия. Экономические последствия монополии.

Вопрос №33

Монополистическая конкуренция: признаки и распространенность. Равновесие монополистического конкурента.

Вопрос №34

Олигополия: признаки и распространенность. Олигополия в краткосрочном периоде.

Вопрос №35

Производный характер спроса на ресурсы. Предельная доходность ресурса и предельные издержки ресурса.

Вопрос №36

Спрос и предложение на рынке труда. Заработная плата как цена труда. Номинальная и реальная заработная плата.

Вопрос №37

Воздействие государства на рынок труда. Достоинства и недостатки минимума заработной платы.

Вопрос №38

Человеческий капитал. Инвестиции в человеческий капитал. Экономическая рента.

Вопрос №39

Капитал как фактор производства. Деление капитала на основной и оборотный. Физический и моральный износ основного капитала.

Вопрос №40

Спрос на капитал. Предложение капитала. Равновесие на рынке капитала и рыночная ставка процента.